

俯瞰施工前



俯瞰施工后



将原本杂乱无章的开发商遗留边角料地块，打造成多功能复合型活动场地，实现了城市空间资源的高效利用。

园路施工前



园路施工后



迂回曲折的森林栈道和亲水平台，进一步丰富了公园景观层次和体验感。该区域通过保留了原生高大乔木，对低矮植被做针对性梳理，让新建游园自落成起便有浑然天成的林荫氛围。

北入口



保留原有行道树



足球场地



健身器材节点



廊架节点



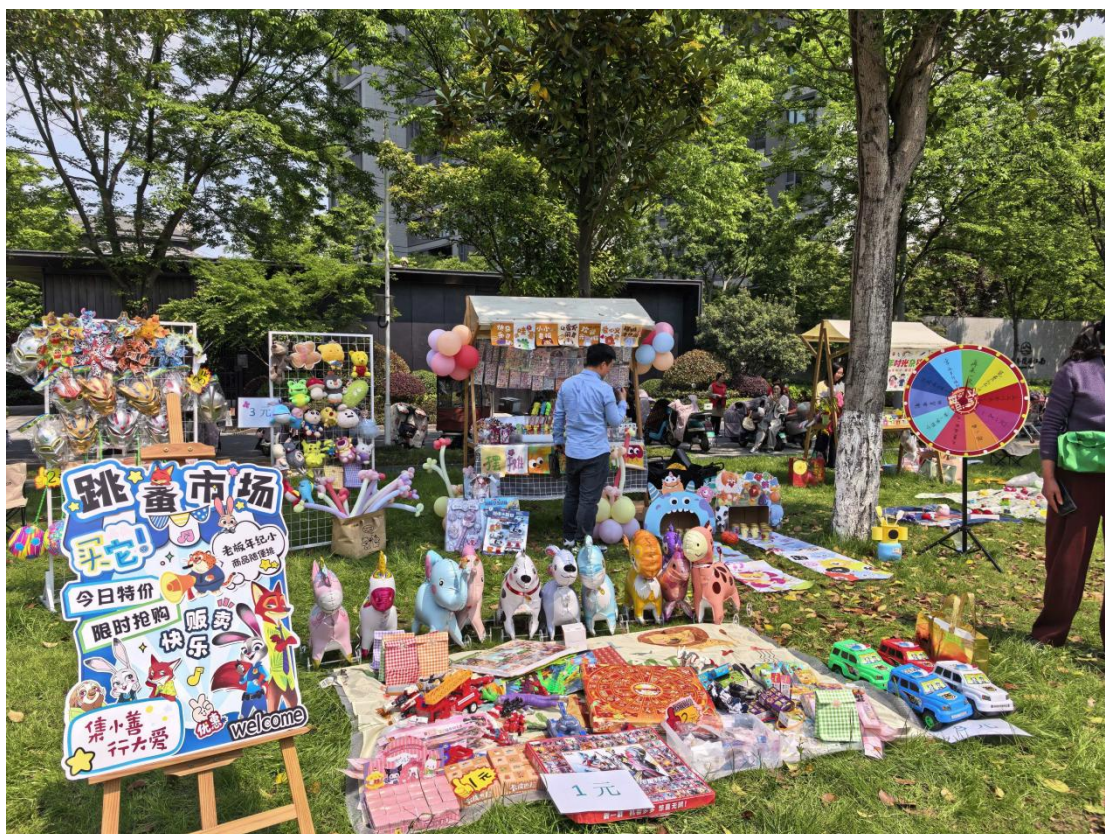
健身步道



儿童活动场地



“家门口”的社区口袋公园，赛事活动丰富多彩，受到群众欢迎！



江苏省住房和城乡建设厅

省住房城乡建设厅关于印发“乐享园林”活力空间建设典型案例（第一批）的通知

为贯彻落实习近平生态文明思想和人民城市理念,高质量做好“乐享园林”活力空间省政府民生实事,总结推广好经验好做法好案例,以点带面引导建设更多高品质绿色公共空间,我厅对2022-2024年度“乐享园林”活力空间项目组织开展了遴选工作,产生了“南京市罗廊巷以西口袋公园”等27个典型案例(第一批),现予以公布(附件1)。

三	场景营造，链接活力	<p>(一) 服务全民健身健身</p> <p>通过“平急两用”设计，实现平时作为市民休闲、健身、运动场所，战时作为应急避难场所，实现“平急两用”功能。通过“平急两用”设计，实现平时作为市民休闲、健身、运动场所，战时作为应急避难场所，实现“平急两用”功能。</p> <p>20.南通海安市小焦港河东侧云水园：占地面积约2公顷。充分利用临近居住区的“边角地”，新建服务周边新老社区的、融合各类运动场地的复合型绿色空间。通过线性绿道串联零散的功能场地，沿线布置篮球场、足球场、青少年极限运动场等嵌入式运动场地，安装儿童滑梯、秋千等设施，有效缓解运动场地短缺的问题。新增驿站、停车场及无障碍设施，完善配套服务设施布局。此外，项目深度融合海绵技术，建设雨水花园、下凹绿地等设施，兼雨水收集净化与景观美化，打造生态韧性景观。在运营阶段，通过“三分建、七分管”机制，联合属地政府与专业团队实施网格化管养，确保设施长效运维，实现“绿道连城达郊、功能惠及全民”的良好社会效益。</p>
---	-----------	---