

附件 3



申报项目基本信息清单

申报单位：(申报单位公章)

申报类别：房建/市政/园林/城市轨道交通/装饰装修/安装/钢结构

工程名称	如皋初级中学新校区新建工程项目-图书馆, 体育馆, 塔楼及连廊, 食堂, 南门卫及出入口, 垃圾房 01#, 教学楼、实验楼、看台, 行政办公楼, 地下车库及人防工程, 报告厅、西门卫及出入口、围墙		工程地点	如皋市如城街道中山路以南、李渔路以西、育贤路以北、绿杨路以东地块
建设单位	如皋初级中学	建设规模	51694.47 m ²	
建筑面积(或其他)	51694.47 m ²	结构类型/层数	框架/ -1、1、2、3、4、6层	
项目总投资	22655.56 万元	申报工程造价	22655.56 万元	
	单位名称		联系人	
勘察单位	如皋市规划建筑设计院有限公司		平世建	
设计单位	如皋市规划建筑设计院有限公司 南通市规划设计院有限公司		王 辉 瞿燕新	
施工单位	南通泛华建设集团有限公司		施建新	
施工参建单位				
监理单位	江苏科建工程项目管理有限公司		周春龙	
开工日期	2023 年 3 月 31 日	竣工验收日期	2024 年 8 月 31 日	
工程质量监督机构	如皋市建筑工程质量安全管理中心			
施工许可证编号	320682202302070101、320682202308020101			
竣工验收备案编号	3206822108160002-JX-001 3206822108160002-JX-002	备案日期	2025 年 7 月 23 日	

项目主要 完成人员	参建主体	承担主要工作	姓名
	建设单位	项目负责人	孙红兵
	施工单位	项目经理	施建新
		技术负责人	金钊
		项目副经理	戴兴元
		安全员	陆桂平
		安全员	王威
		质量员	谢晶进
		质量员	沈兵
		施工员	沙小义
		施工员	郝志朋
		资料员	周海燕
	监理单位	总监理工程师	周春龙
		专监	徐远兵
		专监	张建
		专监	顾瑞峰
		专监	张志金

反映项目基本情况文字（3000字以内）：

本工程为如皋市教育重点民生工程，用于优化教育资源、改善办学条件。项目严格按规范及扬子杯标准施工，2023年3月开工，2024年8月竣工交付，全程无质量安全事故，各分项分部工程合格，具备申报条件。

一、工程概况

参建单位资质齐全、分工明确：

建设单位：如皋市初级中学

勘察、设计单位：如皋市规划建筑设计院有限公司

监理单位：江苏科建工程项目管理有限公司

施工单位：南通泛华建设集团有限公司

质监单位：如皋市建筑工程质量安全管理中心

工程总建筑面积 51694.47 m²，含体育馆、食堂、教学楼、实验楼、报告厅、行政楼、图书馆、门卫、垃圾房、连廊、钟楼及人防地下室等多个单体，功能齐全、布局合理，可全面满足教学、办公、生活、文体及人防防护需求。各单体通过连廊互联互通，教学区、运动区、生活区分区清晰，建成后显著提升了学校办学条件，有力支撑区域教育高质量发展。

二、工程特点

1. 基础类型多样，管控难度大

工程采用独立基础、桩基础、筏板基础，按单体荷载与地质条件合理选用。施工针对性编制方案，严控开挖、支护、浇筑及验收环节，确保基础安全可靠。

2. 主体结构规范，安全性能好

全部单体采用框架结构，抗震与空间适应性强，符合教育建筑标准。施工重点管控钢筋、模板、混凝土工序，保证结构整体稳定。

3. 围护装饰兼顾节能、实用与美观

外墙采用保温节能做法，屋面采用卷材防水并分坡屋面、平屋面；室内教室用地坪耐磨易洁，公共区域石材地面，走道格栅吊顶，整体实用舒适、美观耐久。

4. 安装系统复杂，协同要求高

给排水含生活、消防、雨污等系统，电气含强电、弱电、安防、广播等，预留预埋量大，需与土建、装饰紧密穿插配合，精准定位、避免返工。

5. 工期紧张，施工组织要求高

总工期仅 17 个月，工序多、交叉作业密集。项目部优化进度计划，合理调配资源，高效组织穿插施工，确保按期交付。

三、施工情况

为确保工程达到扬子杯评选标准，如期高质量交付，施工单位南通泛华建设集团有限公司高度重视，成立专项施工管理团队，制定科学合理的施工组织设计及各分项工程专项施工方案，严格按照设计图纸、国家建筑工程施工规范及监理指令组织施工。主体工程施工期间，采取日夜加班的施工模式，监理人员全程跟班监督检查，实现“有人施工，就有管理人员及监理人员在现场”，确保施工过程全程可控，工程进展顺利，全程未发生任何质量、安全事故，各分项、分部工程均达到合格标准，施工质量得到各方认可。具体施工情况如下：

（一）基础工程施工

本工程基础类型多、施工复杂，为确保达到规范及扬子杯标准，土方采用机械与人工结合开挖，根据地质及深度合理选型施工，严控开挖坡度与深度，落实支护措施。严格执行“三检制”，地基验槽及工序验收资料

齐全，各单体基础验收均合格，其中报告厅于2023年9月28日完成基础验收。施工同步完成基础防雷及等电位焊接，按设计采用圆钢及-40×4镀锌扁铁施工，焊接质量经检测合格；给排水套管精准预留、专人跟踪检查。各工序验收合格，为结构安全与后期安装奠定良好基础。

（二）主体工程施工

主体工程严格按照扬子杯标准实施，重点抓好混凝土、钢筋、模板、砌体及机电预埋施工，确保结构安全、外观美观。

1. 砼工程：浇筑前技术交底到位，采用合格商品混凝土，规范振捣，杜绝蜂窝麻面等通病。监理全程旁站，试块强度均满足设计要求，分项工程评定合格。

2. 钢筋工程：钢材进场见证取样、复试合格，严格按图加工绑扎，隐蔽验收合格后方可进入下道工序。

3. 模板工程：模板平整牢固、接缝密封，浇筑过程专人看护，防止涨模、漏浆，保证混凝土外形尺寸及观感质量。

4. 砌体工程：按设计选用相应砌块及砂浆，规范设置马牙槎与拉结筋，严控墙体平整度、垂直度及砂浆饱满度，砂浆试块合格。报告厅于2024年1月5日主体验收合格。

5. 机电预埋：电气导管、给排水套管与土建同步施工，交底到位、定位准确、固定牢固，为后续安装创造条件。

主体各分项及隐蔽工程验收手续齐全，质量符合规范及创优要求。

（三）安装工程施工

安装工程含电气、给排水等专业，与土建、装饰密切配合，统筹安排工序，确保质量与进度同步受控。

1. 电气工程：施工前进行技术及安全交底，与给排水专业会签优化

管线走向，全过程质量与安全管控。系统调试合格，运行安全稳定，满足使用要求。

2. 给排水工程：合理排布管道，避免交叉冲突，安装后按规范完成水压、灌水等试验，结果合格。系统运行可靠，满足日常使用需求。

各工序验收资料完整，安装质量达标。

（四）施工管理、安全与质量控制

为确保工程达到扬子杯标准，项目部建立健全施工管理体系，明确岗位职责，强化组织协调。针对工期紧张，制定详细进度计划，优化流程、合理调配资源，采取交叉作业、加班加点等措施保障按期交付。监理单位全过程监督，及时整改问题，确保工程受控。安全管理落实安全生产责任制，加强教育培训，完善防护设施，常态化排查隐患，实现施工全过程安全零事故。质量方面严格材料进场检验，执行工序验收及隐蔽验收制度，各分项分部工程均合格，整体质量优良。

（五）创优措施

积极推广应用建设部、江苏省“十项新技术”，强化过程质量控制。主要材料执行“四验”（验规格、品种、质量、数量）和“三把关”制度，检验记录及签字齐全，杜绝不合格材料进场。坚持“三高、三严”：高质量意识、高质量目标、高质量标准；严格质量管理、严格质量控制、严格质量检验。

1. 分解质量目标，落实各级质量责任制。
2. 编制质量管理计划，对关键工序制定专项控制措施。
3. 强化检查力度，执行公司季度检查、项目部周检、专业两日一检、质检员每日巡检，上道工序不合格严禁转序。
4. 严格持证上岗，管理人员及特种作业人员持证上岗，定期开展资

料员、质量员轮训，确保创优要求落实到位。

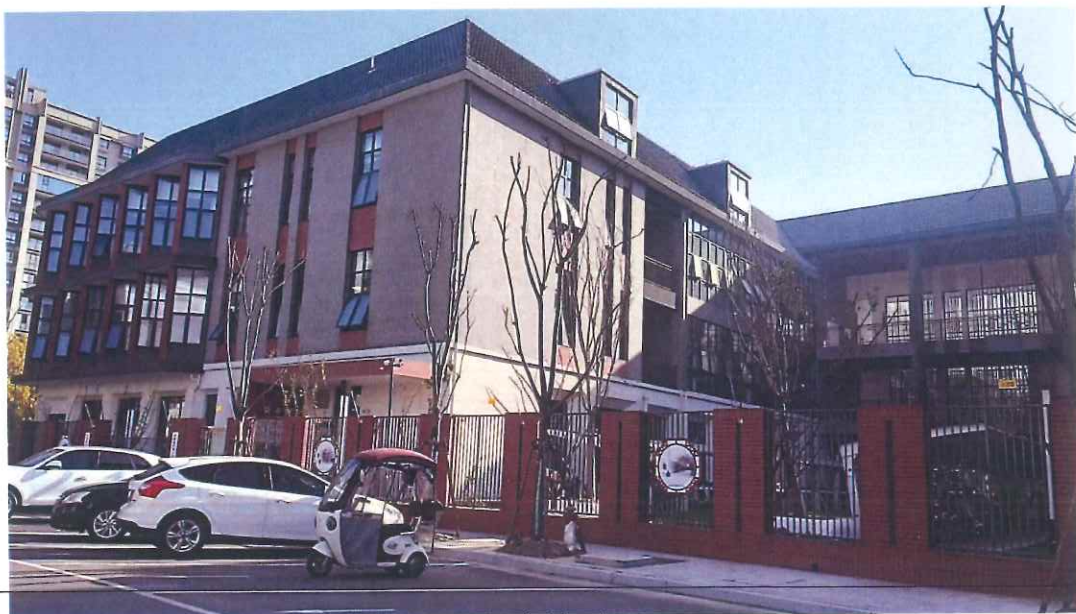
（六）工程资料管理

项目部从前期即按优质工程标准收集整理资料，配备两名专职资料员，做到资料齐全、规范、真实。质量保证资料严格按照国家验收标准及档案要求整理，原材料质保书、复试报告完整清晰、手续齐全。主要技术资料包括施工记录、图纸变更、隐蔽验收、试验记录、质量验收及竣工报告等，填写规范、图号对应、签字完整，不使用模糊表述，严格按标准表格执行。

（七）工程综合评价

本工程建设程序合法，技术资料真实完整，过程管理严格，施工质量精细，一次成优。通过应用新技术、新工艺及绿色节能措施，经济和社会效益良好。工程投入使用后，各系统运行正常，使用单位满意。工程先后荣获：2024年南通市优质结构工程、2024年江苏省建筑施工安全生产标准化工地（二星级）。

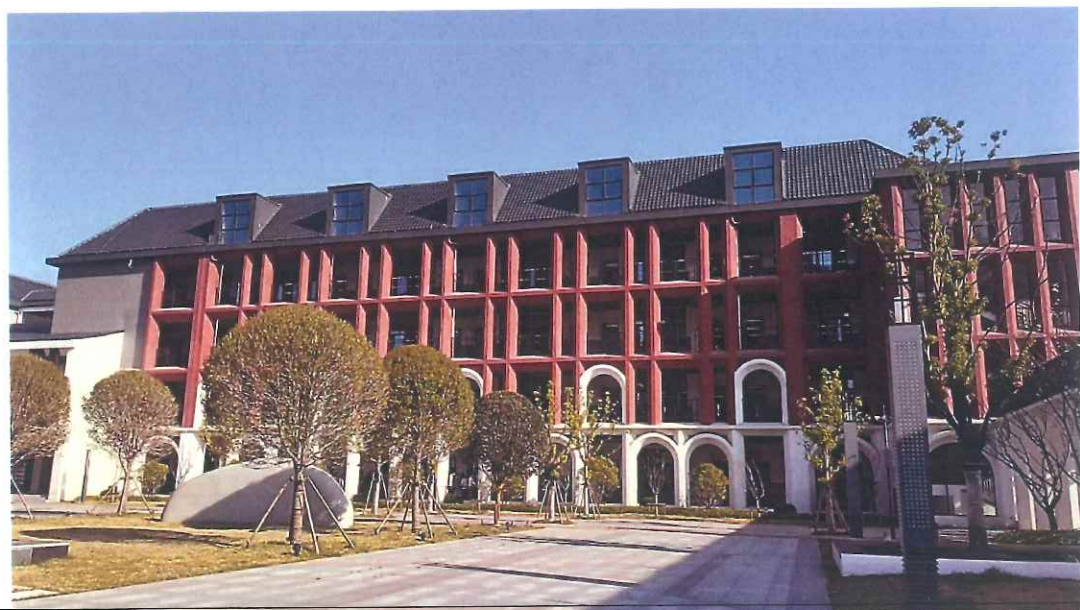
反映项目基本情况的图片（10张）：



食堂



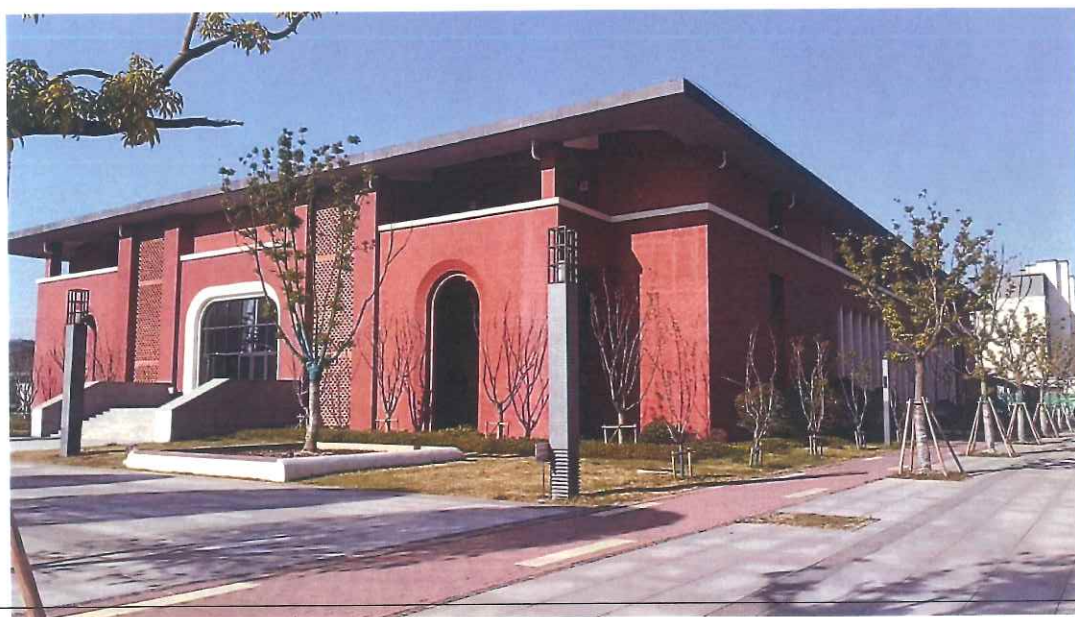
教学楼、实验楼



教学楼、实验楼



教学楼、实验楼、看台



报告厅



塔楼及连廊



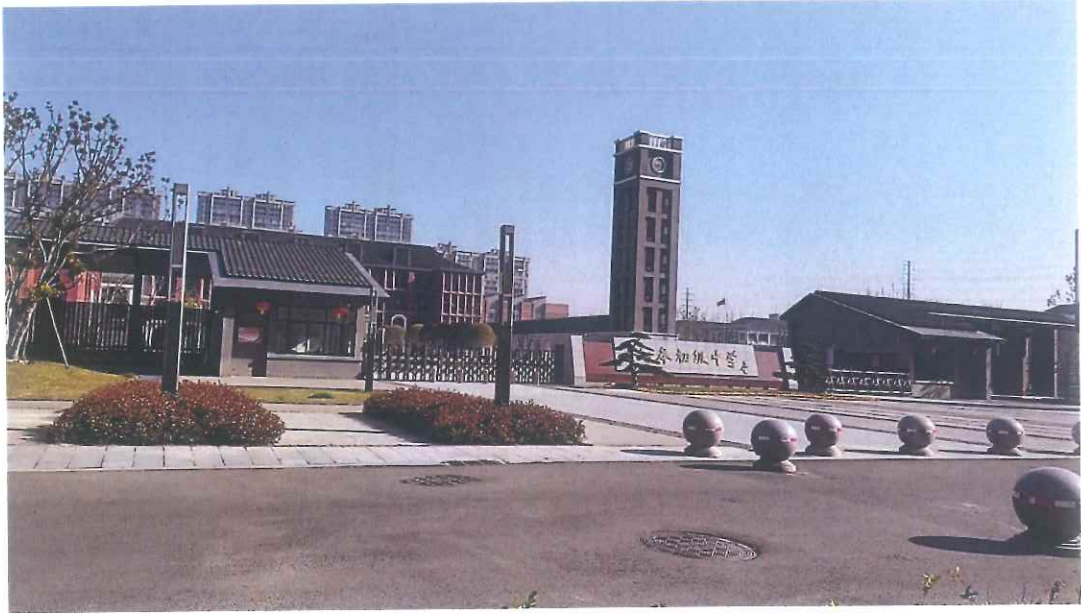
图书馆



行政办公楼



体育馆



南门卫

属地主管部门审查意见：

同意申报

