

园林植保信息

主管：南通市住房和城乡建设局

2026年第1期

主办：南通市园林绿化管理处

承办：南通科技职业学院

2026年3月15日

初春季节园林植物病虫害发生情况及防治意见

随着气温逐渐升高，园林植物陆续萌芽、长叶，病虫害也将陆续开始活动为害，应注意及早控制。

一、刺吸害虫

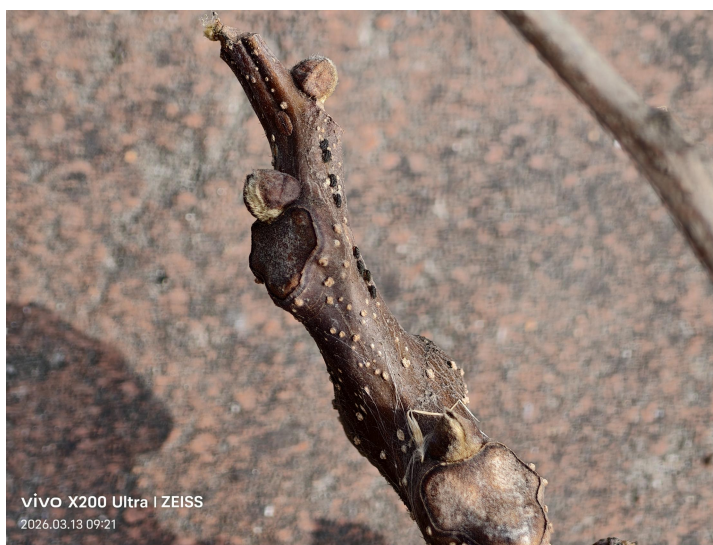
（一）蚜虫类

1. 海桐蚜虫 近日调查发现，海桐蚜虫开始在海桐芽苞和嫩梢上发生，各单位应注意及早查治，对往年发生严重的地段尤其要特别重视，以免蚜虫在气温升高后暴发而无法控制。可用内吸或内渗性杀虫剂如氟啶虫酰胺、噻虫嗪、噻虫胺、啶虫脒等与触杀剂如高效氯氟氰菊酯等复配，并轮换使用。配置药液时宜加入帮助药液湿润展布和渗透的助剂，最简单的是加0.2%左右的中性洗衣粉。

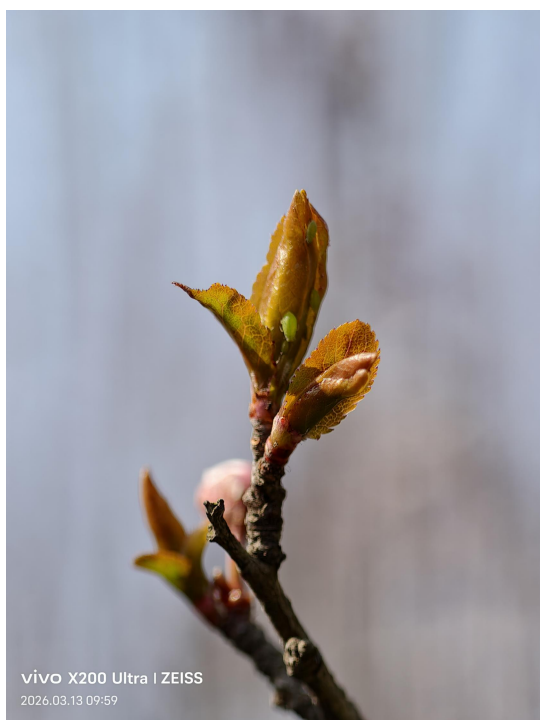


2. 栎树蚜虫 栎多态毛蚜以卵在树皮伤疤、裂缝等处越冬。翌年早春栎树萌芽前孵化为干母，陆续爬行至枝条上部聚集。上树蚜虫随着栎树新芽萌动、新叶萌发，转移到新芽和新叶上繁殖为害。

近日调查发现，栎树部分枝梢上已出现少量蚜虫干母。由于目前栎树尚未长叶，药液无处附着，使用药液喷雾效果有限，反而污染空气，建议有条件的单位用内吸杀虫剂进行根区施药（根区施药要使用适合在土壤中施用的专用剂型，不同于一般用于喷雾的剂型）。一般单位可待栎树长出嫩叶后，对树冠喷施药液。药剂可参考海桐蚜虫。



3. 其他蚜虫 目前部分地段紫叶李嫩梢上有蚜虫发生，可参考海桐蚜虫喷药防治。



此外，红叶石楠、贴梗海棠、慈孝竹等植物上的蚜虫也将陆续发生，应注意查治。对红叶石楠蚜虫可用剪下并带离蚜虫密集的嫩梢来防治，也可喷药；贴梗海棠即将进入花期，不宜喷药，可根部冲施专用内吸杀虫剂；对竹茎扁蚜，可用拟除虫菊酯类（联苯菊酯、氰戊菊酯、甲氰菊酯等）等触杀性杀虫剂兑大水量从上向下喷雾于蚜虫聚集的竹竿，或用高压水流冲刷蚜虫和叶片上的霉层，然后用菊酯类杀虫剂喷雾于竹丛下部和地面，也可用内吸性杀虫剂的专用剂型进行根区施药。

（二）介壳虫类

在去年夏秋季海桐吹绵蚧发生严重的地段（枝叶上可看到秋季遗留的黑色霉污），要注意于气温回升后及早防治。可用螺虫乙酯加吡丙醚药液大水量喷雾，喷湿叶片正反面和枝条。

二、食叶害虫

本月中下旬，要注意查治黄杨绢野螟、金森女贞卷叶螟和大叶黄杨斑蛾。黄杨绢野螟、金森女贞卷叶螟幼虫会缀叶结苞，分别为害瓜子黄杨和金森女贞嫩梢；大叶黄杨斑蛾幼虫会群集为害大叶黄杨嫩梢。对黄杨绢野螟、金森女贞卷叶螟，可用内吸剂（如吡虫啉、噻虫嗪等）加胃毒、触杀性药剂（如甲维盐、高效氯氰菊酯等）喷雾。配置药液时宜加入 0.2% 的洗衣粉或商品助剂。对大叶黄杨斑蛾，可剪下幼虫群集的嫩梢并带离现场。

二、蛀干害虫

春季，是天牛大幼虫的重要危害时期。树干被害处及下方地面会有明显的木屑。可从树皮上的通气孔入手，找到通向木质部深处的入口，然后塞入蘸过敌敌畏（桃树、海棠等慎用）或菊酯类等药液的药棉、吸水纸或注入药膏、杀虫气雾剂等，并将所有通气孔用湿泥糊住。对树根部的天牛，如果蛀入口难找，可在蛀屑处周围土中浇注药液并盖土压实。

南通市园林绿化管理处：85010212（高、任女士）

南通市植物有害生物监测与综合治理重点实验室（南通科技职业学院内）：
13275298467（周老师）；13275298361（郑老师）